

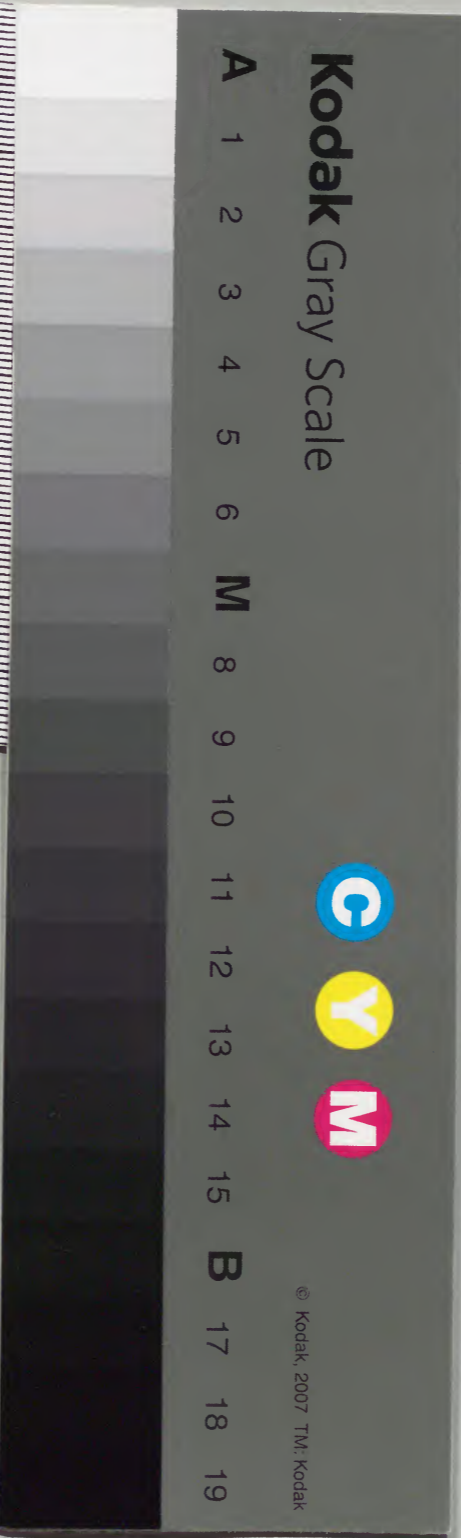
續河南通志

二十七

漢書門			
九	〇	七	七
一	〇	三	七
三	二	三	架
冊	架	函	號類

內閣文庫			
九	〇	七	七
一	〇	三	七
三	二	三	架
冊	架	函	號類

內閣文庫	
番號	漢 9077
冊數	32 (11)
函號	292 112



續河南通志卷之二十七

食貨志

淺草六庫

田賦二

彰德府

則壤



舊管民田原額熟荒地六萬四千二百四十四頃五

十二畝四分三釐三毫六絲一忽三纖

又康熙八年四月收併更名並彰路等衛原額荒

熟地七千二百九頃八十七畝五分六釐四毫四

絲六忽九微

又雍正三年七月為欽奉

上諭事直隸大名府屬內黃縣改歸彰德府管轄收入原額民地一千四百三十二頃七十四畝九分九毫四絲五忽五微更名衛所等地九百四十八頃八十三畝六分一釐一毫五絲

又雍正四年五月為請

旨事彰德府屬磁州改歸直隸廣平府管轄撥去原額民地六千四百七頃二十四畝一釐九絲九忽更名衛所等地二千一百二十頃八十六畝七分四釐八絲六忽九微

現管民田原額熟荒地五萬九千二百七十頃三畝三分三釐二毫七忽五微三織內除安陽臨漳二

縣附城墳佔教場城壕等地二十一頃五十五畝三分四釐四毫七絲九忽武安縣三色地折成一等上地行糧折去地五千六百六十九頃七十三畝七分四釐九毫實在民地五萬三千五百七十八頃七十四畝二分三釐八毫二絲八忽五微三織內

順治三年免荒徵熟現今荒蕪地二千七百二十九頃四十八畝四分七釐八毫一絲三忽三微三織

又康熙九年豁免安陽臨漳灘塌衝壓等地除退灘外實豁免地四百八十九頃九十五畝五分六

釐八毫三絲

又乾隆元年起至五年止豁除鹽礮水冲地四十七頃六十五畝九分八釐四毫三絲

乾隆三十二年現在行糧民熟地五萬三百一十一頃六十四畝二分七毫五絲五忽二微

現管更名衛所原額熟荒地六千三十七頃八十四畝四分三釐五毫一絲又收併寄庄並新入額外

地一百五十八頃四十六畝九分五釐八毫八絲七忽六微二共荒熟地六千一百九十六頃三十

一畝三分九釐三毫九絲七忽六微內除安陽縣墳佔地一十七頃五十二畝武安縣改折一等上

地折去地二頃五十一畝三分六釐三毫九絲順治三年免荒徵熟現今荒蕪地四百七十七頃

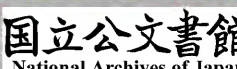
二十八畝八分三釐二毫內有乾隆二十四年勸墾地七十六畝四分五毫五絲俟限滿起科入額

徵解 康熙九年豁免臨漳縣水衝沙壓地九十六頃二十九畝一分四釐八毫

乾隆四年歸併直隸磁州地一百九十四頃三十六畝五分六釐九毫

乾隆五年豁免臨漳縣水冲沙壓地七畝九分一釐一毫二絲五忽

釐一毫二絲五忽



乾隆三十二年現在行糧地五千四百八頃二十五

畝五分六釐九毫八絲二忽六微

安陽縣 原管民衛等地除附城墳佔民地二十一頃一

頃五十二畝一分一釐七毫墳佔更名地一萬九千五百

忽七微內康熙九年豁免灘塌沙壓地除退

灘外實豁免地四百七十九頃六十分

屬磁州地一百八十二頃四十二畝五分八

釐九毫現在行糧熟地一萬八千八百七

十釐九毫現在行糧熟地一萬八千八百七

民地三則 上則 每畝連閏派銀四分四釐五毫

九沙中則 每畝連閏派銀四分六釐八毫五

五漠中則 每畝連閏派銀四分六釐八毫五

則 每畝連閏派銀四分六釐八毫五

三則 每畝連閏派銀四分六釐八毫五

中則 每畝連閏派銀四分六釐八毫五

九微七釐二毫八絲六忽二微三沙八塵二

二分一釐一毫八絲六忽二微三沙八塵二

潞州衛地 每畝連閏派銀四分六釐八毫五

徵租銀 額外夾荒老荒地 每畝連閏派銀四分六釐八毫五

絲七忽六微七纖七沙八 銀二分二釐三毫二

塵九埃三渺五漠五灰 除額外荒田無憑起租

湯陰縣 原管民田更名等地除額外荒田無憑起租

地六十二頃七十七畝六分六釐實在民衛

地一萬一千六百六十四畝七分八毫

七絲六忽三微三纖內荒蕪地一千八百七

民地三則 上則 每畝連閏派銀六分三釐九毫

七中則 每畝連閏派銀四分八釐二毫七

漠中則 每畝連閏派銀四分八釐二毫七

食貨志 田賦 彰德府

續河南通志 卷之二十一 三

每畝連閏派銀二分九釐一毫三絲六忽更名地

忽九畝連閏派銀七分六釐一毫三絲六忽更名地

三則民每畝派銀四分三釐一毫三絲六忽更名地

鎮屯田

原管民衛地除城估地一頃四十四畝

內康熙九年豁免水冲沙壓地一毫二絲一忽

直隸磁州一十六釐九毫六絲九忽

乾隆五年豁除水衝沙壓地四十三畝九分八釐

乾隆六年九釐七毫四絲九忽

地九畝六分九釐七毫四絲九忽

九釐九毫三絲六忽

七塵五埃八沙七忽

三則連閏每畝派銀四分二釐一毫三絲六忽

民地一則每畝派銀四分二釐一毫三絲六忽

地忽一畝派銀四分二釐一毫三絲六忽

縣原管民衛地九千一百一十七畝

林忽一畝派銀四分二釐一毫三絲六忽

民地三則上則每畝派銀四分二釐一毫三絲六忽

中則每畝派銀四分二釐一毫三絲六忽

連閏派銀四分二釐一毫三絲六忽

五微三織每畝派銀四分二釐一毫三絲六忽

三則上則每畝派銀四分二釐一毫三絲六忽

派銀八分五釐六毫四絲六忽

七毫五絲五忽

八沙六塵六埃六渺九漠

武安縣原管三色民地一萬九千五百九

食貨志田賦地四千四百

彰德府

九十五頃八十五畝七分七釐四分毫全熟原
 管三色更名地七頃五十四畝九釐一毫五
 絲折成一等上地五頃二畝七分二釐一毫
 六分全熟原管額外荒田一十五頃八釐三
 分四釐九毫內荒熟地一十二頃一十八畝
 釐一毫寄庄民地二頃六十五畝八釐三分
 所地一百四十七頃二十七畝七分二釐七
 毫七忽

民地一則每畝連閘派銀七分五釐一毫二絲四
 忽二微九織三沙三塵六埃九渺七漠

更名地每畝派銀額外荒田每畝租寄庄民
 地同額外荒田每畝租寄庄民

地每畝連閘派銀六分七釐一毫九絲五湖寄庄
 忽五微五閘派銀六分七釐一毫九絲五湖寄庄

所地每畝連閘派銀六分四釐四毫九絲八
 忽七微四閘派銀六分四釐四毫九絲八

涉縣原管民地三千三百一十一頃三十一畝
 全熟原管額外荒田三十四頃四十一畝內
 荒蕪地六頃三十六畝一釐五毫成熟地一畝

民地一則每畝連閘派銀五分二釐四毫一
 絲九微五織三沙九塵八埃七漠額外

荒地每畝租
 銀三分

內黃縣原管民地二千三百七十五頃二
 地九絲五忽五微內乾隆元年豁除飛沙鹽
 地四頃四畝一分九釐八毫六忽現在行糧
 熟地二千三百七十一頃八毫六忽

民地二則每畝連閘派銀六分六釐一毫
 九行差地每畝連閘派銀六分六釐一毫

外荒田每畝租
 銀八毫

沙二塵六葦地每畝租
 銀三分

六忽三微一織五沙潞州衛地每畝租
 銀一分三釐二毫

七塵八埃九渺六漠州衛地每畝租
 銀一分三釐二毫

六釐八毫一綠九忽一微一織三沙七塵二
 漠甘固營二等地每畝租銀一分三釐二毫

四漠甘固營二等地每畝租銀一分三釐二毫

貴州有通志 卷之二十七 食貨志 田賦 六 彰德府

一忽三微六纖六沙彭德衛地上地每畝連閭
二塵二埃二渺三漠派銀七分三釐
七毫一絲六忽一微四纖六塵五埃中地每畝
連閭派銀四分九釐三毫一絲八微三纖六沙
一塵下地每畝連閭派銀二分六釐一毫
五絲九忽四微八纖一沙三塵九埃六渺羣牧
所地每畝微
銀三分

成賦

舊管民田連閭額徵並漕價銀三十三萬八千二百
七十五兩七錢五分五釐五毫二絲九忽三微五
纖二沙七塵又收直隸大名府屬內黃縣地畝原
額銀二萬八千九百五十二兩四錢九分六釐三
毫五絲四忽三微一纖八沙六塵九渺六漠二灰
七湖七虛八澄三清三淨

舊管並新收連閭額徵共銀三十六萬七千二百二
十八兩二錢五分一釐八毫八絲三忽六微七纖
一沙三塵九渺六漠二灰七湖七虛八澄三清三
淨內撥出磁州改歸直隸廣平府管轄除去地畝
原額銀四萬一千九百八十四兩二錢七分四釐
三毫五絲九忽四微三纖

現管民田連閭額徵並漕價銀三十二萬五千二百
四十三兩九錢七分七釐五毫二絲四忽二微四
纖一沙三塵九渺六漠二灰七湖七虛八澄三清
三淨內除臨河灘塌沙壓鹽礮水冲地畝豁免銀
三千九百六十八兩四錢一分三釐六毫四絲六

忽七纖又除荒蕪地原額銀一萬六千九百四十
七兩八錢四分八釐五毫八絲四忽七微三纖八
沙二塵

實在額徵地賦並漕價銀二十九萬八千九百四十
一兩三錢一分八釐五絲九忽四微六纖三沙六
塵六埃五渺一漠一灰八湖九虛七澄六清八淨
遇閏加額銀五千三百八十六兩三錢九分七釐二
毫三絲三忽九微六纖九沙四塵四埃四渺五漠
八湖八虛六清五淨

又補徵雜辦銀八百五十八兩六錢三分五釐五毫
六絲五忽

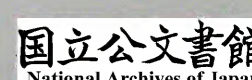
又補徵隨漕銀七千四百兩一錢三釐七絲五忽一
微二沙四塵七埃五渺

雍正四年巡撫田文鏡

題准丁隨糧派無論紳衿富戶不分等則一例輸將除內
黃縣向在直省丁隨糧派外其餘各屬民田衛地
共攤派丁銀一萬九千二百三十七兩三錢四釐
七毫

丁數另詳戶口卷

更名衛所等地原無舊額現在成熟行糧實徵地賦
銀一萬六千九百八十三兩六錢四毫二絲九忽
二微二纖七沙五塵二埃八渺九漠一灰八湖二
虛一澄二清二淨八透



遇閏加額銀一百六十兩五錢九釐六毫四忽二微
四纖九沙五塵八埃二渺二漠九湖二澄六清九
淨

新收濬縣宜溝鎮民田地銀一十二兩二錢二分三
釐三毫二絲四忽二微六纖四沙三塵三埃九渺
九漠三灰三湖五虛六澄六清一淨

額徵匠價銀三百四兩四錢八分六釐四毫

遇閏加額銀五兩四錢

外徵磚料銀一百四十二兩三錢九分

外舊裁訓導捐輸賠解喂馬草料銀一十二兩九錢

五釐一毫

以上民衛更名連閏額徵補徵雜辦丁銀匠價並米
價隨漕等銀共三十四萬九千四百四十四兩二
錢七分三釐四毫九絲一忽二微七纖七沙三埃
五渺六漠八灰八湖五虛八澄八清五淨八浚內
漕米一項歷年本折辦買不等於雍正六年總督

田文鏡

題准各徵本色其歷年本折辦買事宜另詳載漕運卷外
應扣出漕價隨漕等銀五萬六千八百二十八兩
五錢三分三釐四毫五絲四忽六微八纖實在民
衛更名連閏額徵補徵雜辦丁銀匠價等銀二十
九萬二千六百一十五兩七錢四分三絲六忽五

微九織七沙三埃五渺六漠八灰八湖五虛八澄

八清五淨八浚內分

起運銀二十二萬八千八百二十一兩八錢九分五

釐七毫五絲六忽九微七織八沙八渺九漠七灰

七虛五澄五清一淨八浚

遇閏加額銀二千七百二兩九錢四分九釐四毫二

絲八忽二微一織九沙二埃六渺七漠一灰七湖

八虛三澄三清四淨

存留支給河夫驛站並官俸役食祭祀棉布等項共

銀五萬八千二百四十六兩九錢三分七釐四毫

四絲一忽四微

遇閏加額銀二千八百四十三兩九錢五分七釐四

毫一絲

安陽縣

額徵正銀九萬四千五百四十四兩五分四釐二毫四絲七忽三沙遇閏加額銀一千八百五十四兩五分八釐二毫八絲六忽三微一織

補徵雜辦銀二百二十一兩四錢六分五釐二毫攤派丁銀五千五百八十四兩九分七釐五毫外徵匠價銀一百九兩六錢六分七釐

釐五毫閏加額銀九錢起解連閏並匠價銀七萬三千六百二十九兩五錢五分四釐九毫二絲

三忽一微一織三沙存支河夫銀八百九十兩八錢四分六釐三毫驛站連閏銀一萬

六千八百八十九兩九錢三分九釐一毫俸工祭祀等項連閏銀六千八百三十八兩九錢一釐九毫

錢一釐二微

湯陰縣

額徵正銀三萬五千一百一十六兩三錢六分八釐二毫三絲三忽四微二織五沙七塵二漠五灰五湖九虛一澄五清三淨遇閏加額銀七百一十五兩八錢八分二釐五毫七

臨漳縣

絲二忽六微七織一沙四塵二埃四渺八漠
 二灰九湖八虛八澄一清八淨補微雜辦銀
 三百一十二兩五錢二分二釐九毫九錢外徵
 忽難派丁銀一千八百九十八兩九錢外徵
 匠價銀四十三兩二錢遇閏加額銀九錢起
 解連閏並匠價銀三萬一錢一十兩三錢
 一分五釐六毫五絲二忽九微九織七沙一
 塵二埃五渺八灰五湖七虛九澄七清一淨
 存支河夫銀三百八十八兩九錢五分四釐
 驛站連閏銀五千八百七十九兩四錢四分
 二毫俸工祭祀等項連閏銀二千五百七
 十三兩二分九釐五毫五絲一忽一微
 額徵正銀三萬九千七百九十二兩四錢八
 分五釐四毫八絲二忽八微九織三沙六塵
 七埃八渺三漠八灰一湖五虛二清六淨遇
 閏加額銀七百八十九兩八錢八分八釐三
 絲六忽一微七織四沙八塵二埃八渺四漠
 一湖五虛一微七織四沙八塵二埃八渺四漠
 六兩六錢五釐一毫七絲三忽二微攤派丁
 銀二千九百四十四兩七錢三分一釐二毫
 匠價銀四十七兩七錢三分一釐二毫遇閏
 加額銀一兩八錢起解連閏並匠價銀三萬

林縣

三千七百三十七兩四錢八分六釐二毫五
 絲六忽五微六織八沙五塵六渺七
 三湖一澄六清二淨存支河夫銀一千一百
 兩三錢七釐五毫驛站連閏銀六千二百八
 兩四錢八分四釐五毫驛站連閏銀六千二百八
 銀一兩七錢四分五釐五毫驛站連閏銀六千二百八
 五忽
 七微

武安縣

額徵正銀二萬九千九百六十五兩九錢七
 分五毫五絲五忽二微遇閏加額銀四百五
 十一兩八錢四分九釐一毫四忽一微攤派
 三兩四錢五分起解連閏並匠價銀三萬三
 百六十九兩四分六釐一毫六絲二微存支
 百六十四兩四分六釐一毫六絲二微存支
 河夫銀七百二十四錢一分三毫六釐二毫
 驛站連閏銀九百八十四兩五錢一分三毫
 三毫俸工祭祀等項連閏銀一千七百六十
 九兩一錢八分七忽
 釐八毫九絲五忽

涉縣

額徵正銀一萬三千五百八十八兩五錢四分七毫九絲三忽	祭祀等項連閏閏銀一千九百九十二兩	驛站連閏閏銀一千二百九十八兩	河夫銀一千四百八十八兩	漠四灰四湖一微二纖七沙三塵六埃五渺二	七絲一忽三微一沙三埃八渺六漠四支	萬六千一百一十五兩三錢七分一釐九毫	分遇閏加額銀九錢起解連閏並匠價銀五	兩三錢六忽九分九釐一毫	清補徵雜辦銀六十兩六錢七分六釐六毫	三忽四微三纖九沙三埃四渺一灰四虛六	額銀六百六十九兩六錢四分三釐六毫九絲	二漠三灰三湖七虛四澄七淨八透遇閏加
--------------------------	------------------	----------------	-------------	--------------------	------------------	-------------------	-------------------	-------------	-------------------	-------------------	--------------------	-------------------

內黃縣

存支河夫銀六百一兩三錢三分一釐三毫	驛站連閏閏銀二千七百八十五兩二分	該縣向在直省丁地一條鞭法徵額正銀	二萬六千五百一十三兩七錢九分三釐	絲二忽六微一纖六沙二塵九埃三渺六漠	八灰四湖七虛七澄遇閏加額銀六兩九錢	七兩一錢七分三釐四毫八絲九忽一微二	纖四沙七塵四埃四渺九漠六灰八虛五澄	八清五淨補徵雜辦銀無外徵磚料銀一百	四十二兩三錢九分起解連閏並磚料銀二	萬五千一百一十三兩一錢九分一釐五毫四絲	二忽三微四纖一沙三埃八渺六漠四灰五	湖六虛二澄八清五淨存支河夫銀二百二	連閏銀一百八十七兩三錢四分一釐三毫	三絲一忽四微俸工祭祀等項連閏銀一千	七百八十三兩二分	三釐三毫四絲五忽
-------------------	------------------	------------------	------------------	-------------------	-------------------	-------------------	-------------------	-------------------	-------------------	---------------------	-------------------	-------------------	-------------------	-------------------	----------	----------

雜賦

一活稅銀

一當稅銀

一老稅銀

一房地稅契銀

一牙帖稅銀

一酒稅銀

以上六項原無定額儘收儘解歲終報銷

衛輝府

則壤

舊管民田原額熟荒地三萬六千三十一頃三十四

畝六分五毫

又康熙八年四月收併更名並衛輝寧山等衛原

額熟荒地四千五十六頃二十八畝三分六毫

又雍正二年九月為請照晉省分轄之制等事關

封府屬延津縣改歸衛輝府管轄收入民田原額

地三千九十頃五十六畝七分

又雍正三年七月為欽奉

上諭事直隸大名府屬滑縣濬縣二縣改歸衛輝府管轄

收入民田原額熟荒地五千九百五十頃八十六

畝五釐六毫二絲一忽衛輝所籽粒等地六千七

十頃四十八畝五分六釐六絲

現管民田原額熟荒地四萬五千七十二頃七十七

畝三分六釐一毫二絲一忽內除新鄉獲嘉淇縣

廢藩籽粒墳佔學田海濠等地二十二頃七十六

畝二分實在民田四萬五千五十頃一畝一分六

釐一毫二絲一忽內

順治三年免荒徵熟現今荒蕪地一萬二千八百

二十一頃七十四畝一分六毫一絲六忽

順治十六年豁免輝縣包荒地一千四十五頃七

畝七分五釐

康熙十三年豁免輝縣水衝地九十五頃五十四

畝四分九釐

雍正十三年歸併湯陰縣管轄地六十一畝九分

八釐五毫八絲三忽

乾隆元年起至二十九年止豁免鹽礮堤壓河佔

沙壓等地七十八頃六十一畝三分四釐一絲七

忽

乾隆三十二年現在行糧民熟地三萬一千八頃四

十一畝四分八釐九毫五忽內舊管更名衛所原

額熟荒地一萬一百二十六頃七十六畝八分六

釐六毫六絲

新入額外地一十三頃七十五畝二分六毫四絲

二共地一萬一百四十頃五十二畝七釐三毫內除

福府租地七頃七十四畝原入民田額內行糧外

順治三年免荒徵熟現今荒蕪地三百九十九頃

六十四畝八毫六絲九忽

雍正十三年歸併湯陰縣管轄地四畝二分四釐

七毫

乾隆元年起至五年止豁免河坍堤佔沙壓鹽礮等地三頃三十九畝八分五釐六絲

乾隆三十二年現在行糧熟地九千七百二十九頃

六十九畝九分六釐六毫七絲一忽

汲

縣

原管民衛等地七千九百七十五頃五十二畝二分五釐六毫內除荒蕪地二千五百六十年豁除水冲沙壓石蓋河佔地一十四頃八千三百九十九畝一釐一毫現在行糧熟地五

民地二則

好地每畝連間派銀四分二釐八毫三絲一忽

漠沙地

每畝連間派銀四分二釐八毫三絲一忽

名地

沙地照依民田徵衛輝所地每畝連間派銀四分二釐八毫三絲一忽

六忽六微八纖三沙五塵三埃八渺沙地每畝連間派銀四分二釐二毫一絲三忽八微六纖一埃一渺守禦所屯地每畝連間派銀四分二釐八毫三絲一忽

新鄉縣

原額民衛等地除墳佔海壕地一千五百三十六頃六分九釐一毫五絲一忽八微六纖一埃一渺

民地一則

每畝連間派銀四分二釐八毫三絲一忽

同寧山衛地

中熟地每畝徵銀五分九釐二毫

埃九渺三漠沙熟地每畝徵銀一分八釐三絲四忽五忽礮熟地每畝徵銀一分八釐三絲四忽額外衛地與衛中

輝縣

原管民衛等地九千八百八十八頃二十四畝六釐內順治十六年豁免包荒地一千四十五頃七畝七分五釐康熙十三年豁免水衝地九十五頃七畝五分五釐康熙十三年豁免水衝地九十五頃七畝五分五釐忽現在行糧地四千八百三十九頃八十五畝六分九釐七忽

民地一則

每畝連閏派銀五分九釐七毫四絲八忽一微六纖八埃六渺一漠更

名地

同懷慶衛地毫下地每畝連閏派銀二分三釐九埃四渺

四漠

下地每畝連閏派銀二分三釐九埃四渺

毫六

絲七微六沙七塵六埃三渺

中地

每畝微銀五分八釐七毫二絲二忽五微

六纖

七沙七塵四渺五漠沙地每畝徵銀二分

四釐

四絲五忽三釐四忽

徵銀

一分八釐三絲四忽

獲嘉縣

原管民衛等地除學田二頃一十畝實在民衛等處地六千六百二十八頃九十九畝四分七毫內荒蕪地一千四百三十三頃九十八畝八分五釐二毫乾隆五年豁除鹽碱地四

民地三則

中地每畝連閏派銀四分七釐二毫八絲八塵

六漠

沙地每畝連閏派銀四分七釐二毫八絲八塵

地每

畝連閏派銀四分七釐二毫八絲八塵

丁錢

更名地每畝連閏派銀四分七釐二毫八絲八塵

寧山衛地

中地每畝連閏派銀四分七釐二毫八絲八塵

每畝

徵銀四分六釐七毫四絲九沙一埃三渺沙地

每畝

徵銀四分六釐七毫四絲九沙一埃三渺沙地

並補

徵派銀四分一釐一毫三絲四微

六纖

四沙二塵一埃八渺三漠七灰

原管

民田更名地除福府租地五頃實在民

衛地

三干九百七十二頃四十分八釐

五毫

內荒蕪地一千三百二十頃四十分八釐

畝五

釐三毫七絲現在行糧地二千六百五

十一

頃四畝三分

民地一則

每畝連閭派銀六分八釐三毫二絲二忽

寄庄地每頃加

更名地

每畝連閭派銀三分四忽

四織九沙八塵

延津縣

原管民地三千九百六十七畝五分

五畝四分六釐二分六釐內荒蕪地二千九百六

年除逃絕戶時糧地二頃九十六畝乾隆元

本縣地

每畝連閭派銀四分一釐一毫二絲歸併

昨城地

每畝連閭派銀五分九釐六毫四絲六

滑縣

原管民地七千一百九十五畝乾隆元

年除逃絕戶時糧地二頃九十六畝乾隆元

毫五絲

民地二則

行差地每畝連閭派銀二錢一分九釐

寧山衛地

上地每畝連閭派銀四分八釐

牧地

每畝連閭派銀四分四毫

馬場籽粒地

上地每畝連閭派銀四分三毫

下地

每畝連閭派銀四分三毫

地

每畝連閭派銀四分三毫

原管民地

四千九百二十四畝

濬縣

原管民地四千九百二十四畝

乾隆元年除河堤佔沙壓碾鹽地五十五

畝四分三毫三絲八忽現在行糧地四千七百九十三頃一十五畝六分九釐二毫二絲

忽七

民地二則行差地每畝連間派銀一錢六分二釐

沙七漠寄庄地每畝連間派銀一錢七分八

四釐八毫八絲八微四纖九塵六沙一漠籽粒

地每畝連間派銀二分一釐四毫二忽九微五

銀三分二釐一沙七毫四忽四衛輝所地每畝連

微三分一釐二毫七坐落汲縣每畝連間派銀五分

九釐九毫四絲三忽六微五纖七沙二塵二沙

寧山衛地每畝連間派銀四分六毫中地每畝

二釐三分九毫草每畝連間派銀四分八毫五埃

銀一釐九毫二毫八絲彰德衛地每畝連間派銀七分

三釐七毫一絲六忽一微六纖六塵五埃中地

每畝連間派銀四分九釐三毫八絲八微三纖

六沙二塵下地每畝連間派銀二分六釐一

毫五絲九忽四微八纖一沙三塵九埃六沙更

名地中地每畝連間派銀二分八釐九毫九絲三毫

二絲六忽九荒田籽粒地每畝連間派銀一分九釐

微一纖五沙荒田籽粒地每畝連間派銀一分九釐

地每畝連間派銀一分九釐三毫沙蔴筋窪場地每畝

三分二絲六忽九微一纖五沙蔴筋窪場地每畝

六釐

成賦

舊管民田連間額徵並漕價銀二十一萬六千八百

一十兩八錢五分五釐五毫二絲六忽七微四纖

又收開封府屬延津縣地畝原額銀一萬二千七

百四十九兩二錢四分九釐九絲一微七纖九沙

六埃八沙又收直隸大名府屬滑縣濬縣二縣地

畝原額銀一十三萬五千六百八十四兩九錢七

分三釐六毫七絲三忽五微七纖二沙八塵八埃
六渺七漠六灰六湖二澄二清八淨

現管民田連閭額徵並漕價銀三十六萬五千二百
四十五兩七分八釐二毫九絲四微九纖一沙九
塵五埃四渺七漠六灰六虛二澄二清八淨內除
輝縣包荒並水衝無形地畝豁免銀六千八百一
十五兩九釐六毫三絲又除荒蕪地原額銀七萬
六千二百七十五兩七錢九毫一忽二微九纖三
沙五塵一渺一漠九灰

乾隆二年輝縣不得水地畝應減免銀一百六十
六兩八錢二分四釐九毫

乾隆元年起至二十九年止豁免監濼堤壓河佔
等地銀六百三十五兩九錢二分六釐一毫

實在額徵地賦並漕價銀二十七萬七千二百八十
九兩五錢七分四毫三絲二忽九微一纖五沙六
塵六漠三湖四虛五澄七淨

遇閭加額銀四千六十二兩四分六釐三毫二絲六
忽二微八纖二沙八塵五埃二渺九漠六灰七湖
一虛七澄二清一淨

又補徵雜辦銀一千二百二十六兩三錢二分五釐
二毫五絲三忽

又補徵隨漕銀三千七百三兩七錢七分一釐五毫

八忽五纖

雍正四年巡撫田文鏡

題准丁隨糧派無論紳衿富戶不分等則一例輸將除滑

濬二縣向在直省丁隨糧派其餘各屬民田衛地

共攤派丁銀六千四百一十八兩一錢六分二釐

七毫四忽 丁數另詳戶口卷

更名衛所等地原無舊額現在成熟行糧實徵地賦

銀三萬四千八百九十一兩一錢七釐七毫六絲

八忽二纖七埃二渺五漠六灰六湖二澄三淨

遇閏加額銀一百九十六兩四錢五分七釐三毫三

絲四纖四沙一塵六埃半渺五漠四灰四湖四澄

三淨

外徵磚料銀二百八十八兩八錢三分

以上連閏額徵補徵雜辦丁銀磚料並漕價隨漕等

銀共三十二萬八千七十六兩二錢七分一釐三

毫二絲二忽三微一纖二沙六塵九埃三渺六漠

八灰六虛八澄三清四淨內漕米一項歷年本折

辦買不等於雍正六年總督田文鏡

題准各徵本色其歷年本折辦買事宜另詳載漕運卷外

應扣出漕價隨漕等銀三萬七千八百五十五兩

四錢八分七釐一毫五絲八忽八微七纖實在民

衛連閏額徵補徵雜辦丁銀磚料等銀二十九萬

二百二十兩七錢八分四釐一毫六絲三忽四微
四纖二沙六塵九埃三渺六漠八灰六虛八澄三
清四爭內分

起運銀二十五萬四千一百九十一兩三分七釐二
毫二絲六微三纖八沙四塵一埃三渺一漠六灰
九湖四虛七澄一清

遇閏加額銀二千四百七十二兩四錢五分七釐二
毫五微二纖七沙二埃五漠一灰一湖二虛一澄
一一清四淨

存留支給河夫驛站並官俸役食祭祀棉布等銀三
萬一千七百七十一兩二錢四分三釐二毫八絲

六忽四微七纖七沙二塵六埃

遇閏加額銀一千七百八十六兩四分六釐四毫五

絲五忽八微

汲縣

額徵正銀二萬三千八百九十六兩三錢九
分九釐二毫七絲四忽九微二纖二遇閏加額
銀五百五十二兩五錢五分三釐八毫補徵
雜辦銀一百六十五兩一錢二釐攤派丁銀
一千一百五十五兩起解連閏銀一萬九千
五百九十三兩七錢八分五釐七毫七絲九
忽九微二纖存支河夫銀一百四十五兩一
分一釐六毫驛站連閏銀三千一百四兩五
錢六分六釐俸工祭祀等項連閏銀二千九
百二十五兩六錢九分一釐六毫九絲五忽
額徵正銀三萬三千一百六十八兩六錢四
分二釐八忽八微一沙遇閏加額銀六百二
十一兩一錢八釐六毫補徵雜辦銀二百二
十兩二錢一分二釐六毫四絲一忽攤派丁
銀一千二百六十六兩八錢一釐五毫起解
連閏銀二萬七千九百二十兩五錢三分五

新鄉縣

輝縣

釐五毫三忽九沙七塵四埃存支河夫連閭
 銀四百九十二兩五錢七分一釐一毫驛站
 連閭銀四千一百六十九兩六錢三分一釐
 七毫俸工祭祀等項連閭銀二千六百九十
 四兩二分六釐四毫四絲六
 忽七微九纖一沙二塵六埃
 額徵正銀二萬一千五百三十二兩九錢二
 分一釐八毫一絲六忽七微遇閭加額銀三
 百一十五兩五錢九分一釐七毫四絲五忽
 補徵雜辦銀三百三十八兩一錢一分五釐
 三毫五絲解連閭銀九百二十五兩四錢八
 釐四毫起解連閭銀二萬七十四兩六分三
 釐七毫三絲六忽七微存支河夫銀九十六
 兩二錢三分二釐六毫三絲驛站連閭銀五
 等項連閭銀二千四百一十九兩四錢四分
 一釐一毫
 四絲五忽
 額徵正銀二萬四千八百二十六兩一錢三
 釐一毫三絲七忽遇閭加額銀三百七十九
 兩二錢六分六釐七毫八絲補徵雜辦銀二
 百七十二兩三錢一分三釐八毫五絲七忽

獲嘉縣

攤派丁銀八百一十四兩三分八釐五毫起
 解連閭銀二萬二千四百五十四兩二釐五
 毫八絲九忽存支河夫連閭銀一百八十二
 兩八錢四分九釐九毫驛站連閭銀一千五
 百三十三兩二分九釐八毫俸工祭祀等項
 連閭銀二千一百二十一兩八錢三分九釐
 九毫八
 絲五忽

淇縣

額徵正銀一萬五千四百三十四兩八錢九
 分五釐三毫一絲六忽二微四纖遇閭加額
 銀四百四十八兩二分二釐二毫五絲補徵
 雜辦銀一百八十一兩八錢七分四釐二毫
 十絲五忽攤派丁銀一千七十一兩五分四
 釐三毫四忽起解連閭銀一萬二千九百二
 存支河夫銀一百一十七兩二錢七毫驛站
 連閭銀二千一百八十九兩五錢三分八釐
 二毫五絲俸工祭祀等項連閭銀一千九百
 六兩九錢三分八
 釐五毫四絲五忽

延津縣收併昨城縣

額徵正銀一萬八千三百九十
 九兩三錢五分一釐三忽遇閭

滑縣

加額銀五百三十四兩七錢二釐三毫補徵
 雜辦銀四十八兩八錢八分起解連閏銀一毫三千八百
 粟子銀四十八兩八錢八分起解連閏銀一毫三千八百
 十五兩八錢八分起解連閏銀一毫三千八百
 百一十二兩八錢八分起解連閏銀一毫三千八百
 六微存支河夫連閏銀一毫三千八百
 七釐四分毫驛站連閏銀一毫三千八百
 二錢四分毫驛站連閏銀一毫三千八百
 一千八百三十四兩二錢
 五釐四毫七絲八忽四微
 該縣向在直省地雜辦一條鞭派徵額徵
 正銀八萬五千二百二十九兩八錢二分四
 釐六毫五絲四沙六塵四埃九渺八灰一湖
 二虛七澄三清五淨遇閏加額銀一千二百
 四十四兩七錢四釐六絲一忽七微六塵二
 埃七渺五漠九灰一湖六虛六澄二分起解連閏
 外徵磚料銀八萬四千九百六錢二分起解連閏
 並磚料銀八萬三千九百六錢二分起解連閏
 分一釐一毫一絲二忽八微九沙二塵七埃
 六渺六漠七灰二湖九虛三澄五清九淨存
 支河夫銀四百四十二兩六錢五釐九毫七
 忽驛站連閏銀一百九十七兩九錢四分五

濬縣

九忽
 該縣向在直省地雜辦一條鞭派徵額徵
 正銀五萬四千六百三十一兩一錢四釐六
 毫四絲三忽四微五纖二埃四渺八灰三
 一虛九澄七清五淨遇閏加額銀一千三百
 一兩四錢七分四釐八毫一絲九忽六微二
 纖六沙三塵九埃二渺九漠一絲九忽六微二
 五澄外徵磚料銀二萬三千九百二錢一分
 起解連閏並磚料銀二萬三千九百二錢一分
 兩五錢二分七釐七毫九絲四忽八微八纖
 六沙四塵一分七釐七毫九絲四忽八微八纖
 淨存支河夫銀三百兩驛站連閏銀一毫九
 十二兩七錢三分九釐四毫九絲一忽九
 俸工祭祀等項連閏銀二千九十一
 兩五錢二分二釐一毫七絲八忽

雜賦

一活稅銀

一當稅銀

一老稅銀

一房地稅契銀

一牙帖稅銀

一酒稅銀

以上六項原無定額儘收儘解歲終報銷

懷慶府

則壤

舊管民田原額熟荒地四萬二千九十八頃一十八畝七分八釐四絲二忽七微一纖

又康熙八年四月收併更名並懷慶衛原額熟荒地二千二百一十三頃三十九畝七分三釐四毫三絲

又雍正二年九月為請照晉省分轄之制等事開

封府屬原武縣改歸懷慶府管轄收入民田原額地四千五十一頃九十三畝四分二釐二毫更名衛所地一百二十四頃三十畝一分

現管民田原額熟荒地四萬六千一百五十頃一十二畝二分二毫四絲二忽七微一纖內除河內原武學田瑞府籽粒大王廟佔共地二十二頃六十六畝一分八釐實在民田四萬六千一百二十七頃四十六畝二釐二毫四絲二忽七微一纖內

順治三年免荒塌徵熟現今荒塌地五千三百一十一頃八十九畝七分二毫五絲四忽四微內有乾隆二十三年勸墾地一十五畝七分四毫俟限滿

起科入額徵解

乾隆元年起至二十九年止豁除堤壓柳佔沙壓石佔等地八百四十五頃六十畝三分九釐二毫六忽

乾隆三十二年現在行糧民熟地三萬九千九百六十九頃九十五畝九分二釐七毫八絲二忽三微一纖

現管更名衛所等項原額熟荒地二千三百三十八頃二十九畝八分三釐四毫三絲內除

武陟縣折去地一百五十頃八十畝五分七釐三毫九絲實在更名衛所等地二千一百八十七頃四十九畝二分六釐四絲內

順治三年免荒塌徵熟現今荒塌地三百八十八頃五十七畝七分六釐八毫

乾隆元年起至十二年止豁除飛沙河塌等地二百三頃二畝七分五釐四毫

外武陟縣乾隆二十五年勸墾額外衛地五頃三十六畝六分九釐六毫俟限滿起科入額徵解

乾隆三十二年現在行糧熟地一千五百九十五頃八十八畝七分三釐八毫四絲

河內縣

原管民衛等地除學田八頃三十八畝二分八釐實在民衛等地一萬一千六百六十三頃六十畝二分四釐五毫八絲四忽一纖內荒蕪地二百二十八頃五十五畝三分九釐

六毫四絲五忽乾隆七年起至二十九年止
 豁除河塌沙壓等地二十六頃二千二畝四分一釐二毫六
 分三釐六毫七絲六忽現在行糧熟地一萬
 一千四百八十八頃八十二畝四分一釐二毫六
 絲三忽

民地四則

上地

每畝連開派銀一錢一分九釐
 七毫六絲寄庄上地每畝連開

派銀一錢二分
 三釐八毫二絲

中地

每畝連開派銀八分九釐
 七毫六絲寄庄中地每畝

連開派銀九分
 二釐六毫

下地

每畝連開派銀五分四釐
 四毫六絲寄庄下地每畝

連開派銀五分
 六釐

極下地

每畝連開派銀二分
 六毫二絲

四釐二毫一絲
 八分

開派銀二分
 八釐

沙八塵四
 更地名地

照依民田

臨河退灘地
 照依民田

極下地
 懷慶衛地

中地

每畝連開派銀八分九釐
 七毫五絲六忽

每畝連開派銀五分
 四釐

六釐三沙一塵
 七埃六沙二漠極下地每畝連

間派銀二分一釐
 一絲九塵

懷慶衛屯地

每畝連開派銀二分

濟源縣

原管民衛等地五千四百八十八頃八十五
 畝一分六毫三絲內荒蕪地八百四十九頃

一釐一毫二絲
 忽六微四纖六沙

地一十頃六十九年止豁除水估河塌沙壓等
 糧熟地四千五百八十九頃六畝六分九釐

七毫二絲
 四忽三微

民地

一則每畝連開派銀一錢九毫四絲六
 微四纖三沙一塵七埃三渺五漠沁河

退灘地每畝連開派銀二分
 一釐六毫

修武縣

原管民衛地九千二百四十二頃六十二畝
 六分三釐五毫八忽七微內荒蕪地二千八

百七十一頃二九畝五分四釐九毫二絲
 四忽七微現在行糧地六千三百七十一頃

三十三畝八絲四忽
 五毫八絲四忽

民地五則 上地 每畝連閭銀六毫一絲八忽四分

連閭派銀六分一忽下地 每畝連閭銀四分三釐一毫五絲八忽五分三釐

下地 每畝連閭銀二分九釐一毫九絲二山坡地 每畝連閭銀一分六釐

二毫九絲二忽九微一織更名地 照依民田山

懷慶衛地 中地連閭派銀七分三釐八毫三絲

五漠下地 每畝連閭派銀四分八釐二毫五絲

釐八毫四忽三織下地 每畝連閭派銀七分四釐

武陟縣 原管民衛並額外等九千三百四十五頃

六畝六分四釐七毫五絲內除荒蕪地七百

忽三七微乾隆元年一起至五年止豁除堤壓柳

估鹽礮飛沙等地一百四十一頃二千四百八

三十二畝七分九毫現在行糧地八千四百六

一百五十頃八分三釐七毫二忽七微折去實

民地一則 每畝連閭派銀六分七釐三毫二忽七微

河灘折地 照依民地懷慶衛地 平沙地每畝連閭

毫九絲五忽五微五織二沙六塵一埃八忽

沙地每畝連閭派銀二分二釐八毫六絲三忽

七微一沙七塵 派銀二分二釐八毫六絲三忽

孟縣 原管民衛等地三千九百九十三頃一十二

畝八分四釐內荒場地三百一十一頃八十九

一畝三分三釐七毫六絲六忽七微乾隆元

年起至十二年止豁除冲塌鹽礮等地四百

三頃三十畝二釐三絲現行糧地三千

民地一則 每畝連閭派銀一錢九釐八毫三絲七

温縣 原管民衛等地四千六百一十頃五十二畝

七分六釐內除灘塌地四百三十三頃八十八

四畝六分三釐三毫一絲現在行糧地四千一百七十六頃六十八畝一分二釐六毫九絲

民地一則每畝連閭派銀八分三釐八毫八絲八忽八微八纖八沙八埃

三更名地每畝連閭派銀四分一釐五毫一絲一忽一微一纖一沙一埃

衛地每畝連閭派銀八釐一毫一絲一忽一微一纖一沙一埃

原武縣原管民衛等地除瑞府籽粒大王廟地十四頃二十七畝九分實地在民衛等地四千一百六十一頃九十五畝六分三釐二毫內荒蕪地二百一頃二畝六分一釐八毫五絲

五忽乾隆元年起至十八年止豁除堤壓柳估鹽礮沙壓等地四百六十七頃一十八畝八分九毫現在行糧熟地三千四百九十

三頃五十分九釐六分九釐八毫四絲五忽民地一則每畝連閭派銀五分一釐四毫二絲四忽九微九纖二沙八塵六埃五沙八漠

更名地同額田臨河荒地每畝徵租銀一分一釐九毫二絲五忽

微五額外每畝徵銀宣武衛地每畝連閭派銀二分五釐九毫三絲九忽九微五纖五沙五塵九埃七沙六漠

成賦

舊管民田連閭額徵並漕價銀三十二萬四百四十七兩五錢九分二釐三絲九忽九微六纖三沙九

塵又收開封府屬原武縣地畝原額銀二萬七百六十三兩六錢三分九釐八絲八忽三微三纖四

沙四塵八埃

現管民田連閭額徵並漕價銀三十四萬一千二百一十一兩二錢三分一釐一毫二絲八忽二微九

纖八沙三塵八埃內除荒塌地原額銀四萬四千

續河南通志

食貨志 田賦

懷慶府

六百六十三兩五錢三分六釐三毫五絲三忽四微六纖九沙四塵九埃內有乾隆二十三年勸墾地一十五畝七分四毫俟限滿起科銀數未定

又除公田學田徵四免六銀三十五兩八錢三分一釐八毫一絲四忽二微一纖

實在額徵地賦並漕價銀二十九萬一千五百六十八兩三錢七分四釐三毫二絲六忽七微五纖七

沙

遇閏加銀四千九百四十三兩四錢八分八釐六毫三絲三忽八微六纖一沙八塵九埃

又補徵雜辦銀二千四十一兩五錢九毫一忽九微

一沙二塵五埃

又補徵隨漕銀六千八百八十兩三分二釐二毫四

絲一纖一沙三塵二埃九渺九漠八灰一湖八虛一澄

雍正四年巡撫田文鏡

題准丁隨地派無論紳衿富戶不分等則一例輸將共攤

派丁銀九千七百七十一兩一錢九分六釐

丁數另詳

戶口卷

更名衛所原無舊額現在成熟行糧實徵地賦銀五千四百九兩三錢四分五釐七毫三絲二忽六微七纖二沙七塵一埃九渺四漠一湖六虛二澄三

淨

遇閏加額銀七十六兩一錢三分六毫一絲四忽一
微九纖四沙七塵七埃二渺一漠九灰九湖一虛
一澄五淨

又河內溫縣寄庄地加派銀二百三十四兩三錢五
分七釐一毫六絲二忽一微一纖五沙

外徵班匠銀四百五十七兩六錢五分

以上民衛連閏額徵補徵雜辦丁銀班匠並漕價隨
漕等銀三十二萬一千三百八十二兩七分五釐
六毫一絲一忽五微一纖三沙九塵六埃一渺五
漠八灰二湖五虛四澄八淨內漕米一項歷年本

折辦買不等於雍正六年總督田文鏡

題准各徵本色其歷年本折辦買事宜另詳載漕運卷外

應扣出漕價隨漕等銀五萬六千八十四兩一錢

二分六釐八毫五絲六忽八微七纖五沙四塵實

在民田更名衛所連閏額徵補徵雜辦丁銀二十

六萬五千二百九十七兩九錢四分八釐七毫五

絲四忽六微三纖八沙五塵六埃一渺五漠八灰

二湖五虛四澄八淨內分

起運銀二十一萬二千三百四十八兩三錢二分七

絲三忽六微四沙七塵五埃七渺一灰三湖八虛

三澄三淨

遇閏加額銀一千七百八十二兩九錢八分三釐七

毫七絲四忽八微八纖二沙六塵六埃二渺一漠

九灰九湖一虛一澄五淨

存留支給河夫驛站並官俸役食祭祀等項共銀四

萬七千九百三十兩九釐四毫三絲二忽九微七

纖七沙一塵四埃二渺三漠六灰九湖九虛

遇閏加額銀三千二百三十六兩六錢三分五釐四

毫七絲三忽一微七纖四沙

河內縣 額徵正銀七萬二千五百七十七兩八錢三分二

釐三毫七絲一微五纖九沙七塵一埃九渺

四漠一湖六虛二澄三淨遇閏加額銀一千

二百四十五兩二錢七分一釐四毫四絲五

忽八微七纖一沙八塵六埃二渺一漠九灰

九湖一虛一澄五淨補徵雜辦銀四百一十

九兩一錢六分三釐五毫六絲五忽一微七

纖六沙二塵五埃攤派丁銀三千一百八十四

七兩一錢五分外班匠銀一萬一千九百三十四

錢起解連閏並班匠銀六萬一千九百三十四

四兩四錢五分一釐八毫四絲一忽二微八沙七塵七埃

沙八塵三埃一渺六漠七虛三澄八淨存支

河夫連閏銀六萬二千九百七十三錢六分二毫

驛站連閏銀一萬三千九百一十九兩三錢六分二毫

四絲俸工祭祀等項連閏銀四千

額徵正銀三萬五千六百一十四兩九錢七分七釐

濟源縣

分九釐九毫九絲七忽二微八沙七塵七埃

四漠遇閏加銀六毫忽補徵雜辦銀三百一十三

兩九錢四分一毫八絲八忽一微二纖五沙

攤派丁銀五百八十七兩一錢五分外班匠

銀八千四百一十二兩六錢三分三釐八毫六

三萬三千九百一十二兩六錢三分三釐八毫六

絲一忽七微三纖九沙四埃五渺四漠存支

河夫連閏銀四百兩五錢九分九毫驛站連

工祭祀等項連閏銀二千九百八十三兩六

修武縣

錢五分八釐九毫三忽五微	九織四沙七塵二埃五渺	額徵正銀二萬四千六百六十九兩一錢四分	分六釐四錢八分	六漠遇閏加銀四忽六微一沙六塵二錢八分	毫九絲六微八織一沙八塵二補微雜辦銀二分	百四十四兩一錢二分六釐一毫七絲攤派	丁銀七兩三錢外班匠銀六十五兩七錢	起解連閏並班匠銀二萬六千九百九十三兩九錢	錢九分四釐七毫五絲五忽九微八織三沙	四塵一埃三渺六漠存支河夫連閏銀二百	六十八兩六錢八分一釐一毫一忽一微一沙一塵	六銀二千三百五十一兩八錢三分三釐六	閏銀二千三百五十一兩八錢三分三釐六	毫五絲三	忽三微	額徵正銀四萬二千三百二十九兩三錢四分	三釐六毫四絲六忽一微九織七沙五塵七	埃五渺九漠八灰一湖八虛一澄遇閏加額	銀一千三百三十四兩四錢	三微五織補銀雜辦銀三百三十四兩四錢	二銀一千八百三十三兩五錢
-------------	------------	--------------------	---------	--------------------	---------------------	-------------------	------------------	----------------------	-------------------	-------------------	----------------------	-------------------	-------------------	------	-----	--------------------	-------------------	-------------------	-------------	-------------------	--------------

武陟縣

孟縣

分外班匠銀五十一兩八錢五分起解連閏並	班匠銀三萬四千六百九十三兩七錢一分	六釐七毫八絲一微六織五沙一塵五埃八	渺六漠一灰二湖二虛一澄存支河夫連閏	銀七百二十六兩一錢九釐六毫驛站連閏	銀七千四百四十九兩八錢六分一釐三毫	俸工祭祀等項連閏銀二千七百一兩七分	六釐四毫一絲七忽三微八織二沙四塵一	埃七渺三漠六	灰九湖六虛	額徵正銀三萬九千八百九十九兩二錢八分	毫一忽九微一織二沙九塵七埃遇閏加額	銀九百一兩五錢八毫二絲三釐一毫	補徵雜辦銀一十八兩五錢三分三釐一毫	攤派丁銀八百三十二兩五錢二分	銀四十五兩四錢五分起解連閏並	二萬二千二百五十二兩九錢六分七釐三毫	毫五絲四忽二微二織二沙五塵六分九釐三毫	河夫連閏銀六千五百九十九兩二錢七分	七絲驛站連閏銀六千五百九十九兩二錢七分	九分九毫二錢二分一釐九毫	二兩二錢二分一釐九毫
--------------------	-------------------	-------------------	-------------------	-------------------	-------------------	-------------------	-------------------	--------	-------	--------------------	-------------------	-----------------	-------------------	----------------	----------------	--------------------	---------------------	-------------------	---------------------	--------------	------------

溫縣

額徵正銀二萬七千五百三十六兩三錢三分二釐九毫二絲
忽五纖三沙補徵雜辦銀六千七百四兩四分三釐二毫二絲
忽五纖三沙補徵雜辦銀六千七百四兩四分三釐二毫二絲
忽五纖三沙補徵雜辦銀六千七百四兩四分三釐二毫二絲
忽五纖三沙補徵雜辦銀六千七百四兩四分三釐二毫二絲
忽五纖三沙補徵雜辦銀六千七百四兩四分三釐二毫二絲
忽五纖三沙補徵雜辦銀六千七百四兩四分三釐二毫二絲
忽五纖三沙補徵雜辦銀六千七百四兩四分三釐二毫二絲
忽五纖三沙補徵雜辦銀六千七百四兩四分三釐二毫二絲
忽五纖三沙補徵雜辦銀六千七百四兩四分三釐二毫二絲

原武縣

額徵正銀一萬五千九百一十一兩五錢一分六釐四毫四絲八忽
忽五纖三沙補徵雜辦銀六千七百四兩四分三釐二毫二絲
忽五纖三沙補徵雜辦銀六千七百四兩四分三釐二毫二絲
忽五纖三沙補徵雜辦銀六千七百四兩四分三釐二毫二絲
忽五纖三沙補徵雜辦銀六千七百四兩四分三釐二毫二絲
忽五纖三沙補徵雜辦銀六千七百四兩四分三釐二毫二絲
忽五纖三沙補徵雜辦銀六千七百四兩四分三釐二毫二絲
忽五纖三沙補徵雜辦銀六千七百四兩四分三釐二毫二絲
忽五纖三沙補徵雜辦銀六千七百四兩四分三釐二毫二絲
忽五纖三沙補徵雜辦銀六千七百四兩四分三釐二毫二絲

雜賦

一活稅銀

一當稅銀

一老稅銀

一房地稅契銀

一牙帖稅銀

一酒稅銀

以上六項原無定額儘數儘解歲終報銷

連閏銀四百三十九兩九錢六分五毫
役食祭禮顏料等項連閏銀一千三百四十七兩四錢七釐七毫八絲六忽六微

Seal impression with archaic characters, likely a library or collection mark.

Vertical text on the right edge of the page, possibly a title or page number.

交加丁卯 (Red seal impression)

